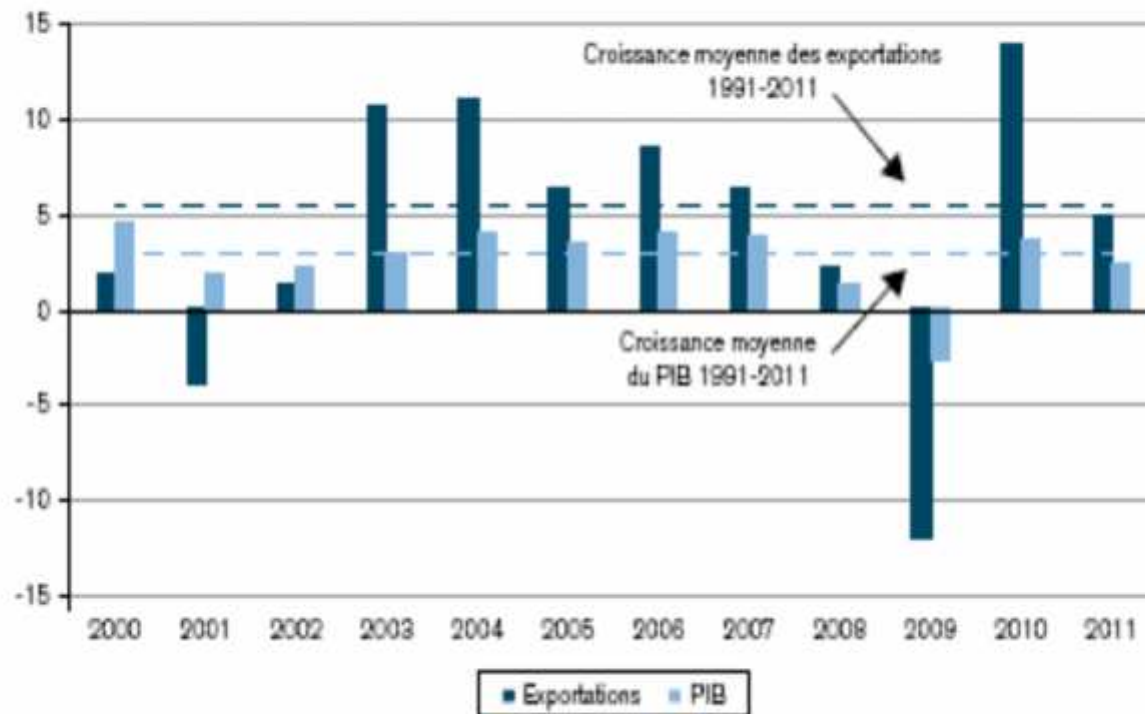


Aperçu sur le Commerce Mondial

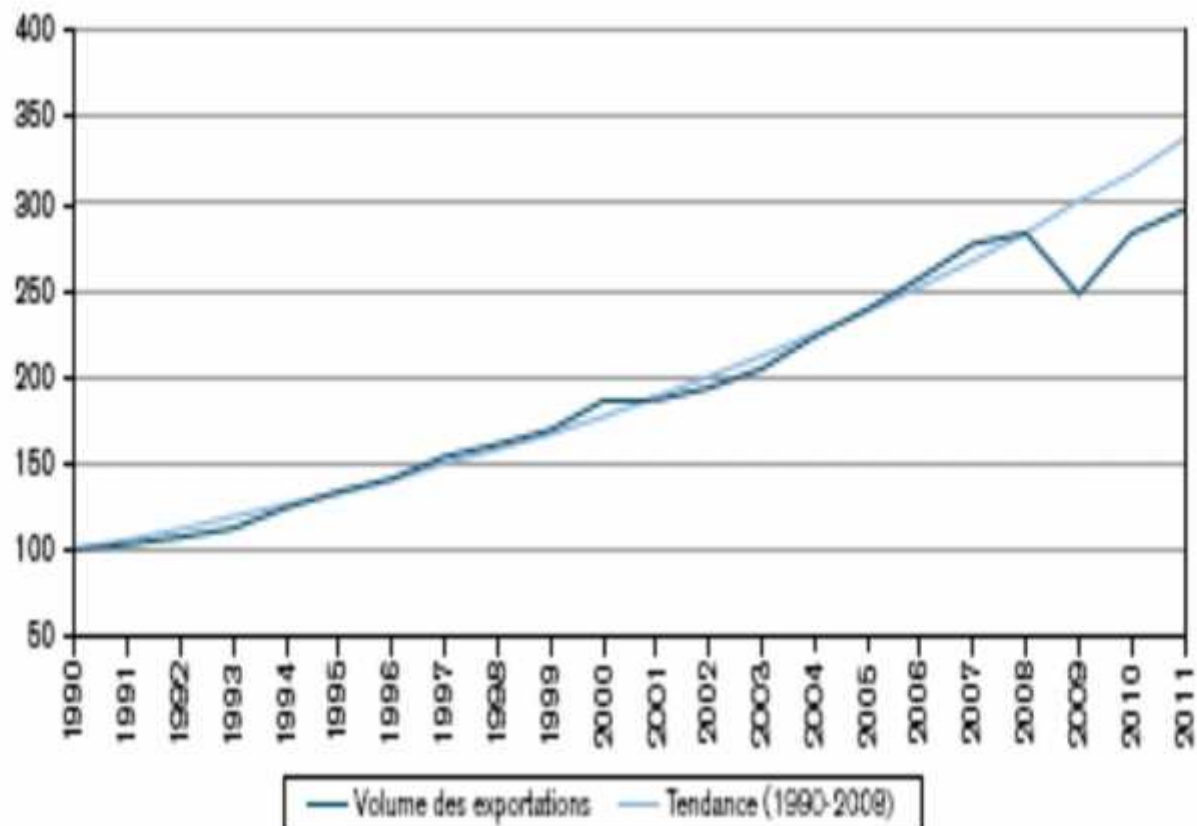


Figure 1.1 : Croissance du commerce mondial des marchandises, en volume, et du PIB, 2000-2011
(Variation annuelle en pourcentage)



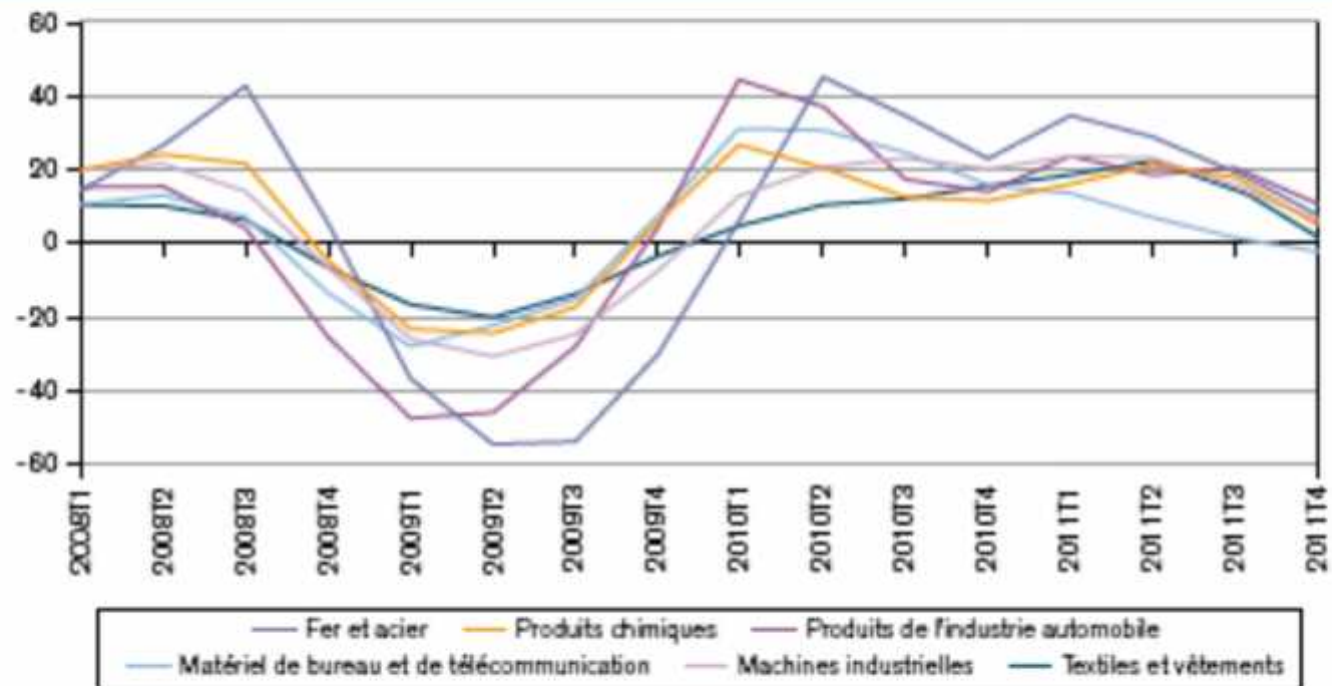
Source: Secrétariat de l'OMC.

Figure 1.2: Volume des exportations mondiales de marchandises, 1990-2011
(Indices, 1990 = 100)



Source: Secrétariat de l'OMC.

Figure 1.4 : Exportations mondiales de produits manufacturés, par trimestre et par produit, 2008T1-2011T4
(Variation en glissement annuel, en pourcentage)



Source: Estimations du Secrétariat de l'OMC fondées sur des données miroirs disponibles dans la base de données Global Trade Atlas, Global Trade Information Systems.

Tableau 1.1 : PIB et commerce des marchandises par région, 2009-2011
(Variation annuelle en pourcentage)

	PIB			Exportations			Importations		
	2009	2010	2011	2009	2010	2011	2009	2010	2011
Monde	-2,6	3,8	2,4	-12,0	13,8	5,0	-12,9	13,7	4,9
Amérique du Nord	-3,6	3,2	1,9	-14,8	14,9	6,2	-16,6	15,7	4,7
États-Unis	-3,5	3,0	1,7	-14,0	15,4	7,2	-16,4	14,8	3,7
Amérique du Sud et centrale*	-0,3	6,1	4,5	-9,1	5,6	5,3	-16,5	22,9	10,4
Europe	-4,1	2,2	1,7	-14,1	10,9	5,0	-14,1	9,7	2,4
Union européenne (27)	-4,3	2,1	1,5	-14,5	11,5	5,2	-14,1	9,5	2,0
Communauté d'États indépendants (CEI)	-6,9	4,7	4,6	-4,8	6,0	1,8	-28,0	18,6	16,7
Afrique	2,2	4,6	2,3	-3,7	3,0	-8,3	-5,1	7,3	5,0
Moyen-Orient	1,0	4,5	4,9	-4,6	6,5	5,4	-7,7	7,5	5,3
Asie	-0,1	6,4	3,5	-11,4	22,7	6,6	-7,7	18,2	6,4
Chine	9,2	10,4	9,2	-10,5	28,4	9,3	2,9	22,1	9,7
Japon	-6,3	4,0	-0,5	-24,9	27,5	-0,5	-12,2	10,1	1,9
Inde	6,9	10,1	7,8	-6,0	22,0	16,1	3,6	22,7	6,6
Nouvelles économies industrialisées (4) ^b	-0,6	9,0	4,2	-5,7	20,9	6,0	-11,4	17,9	2,0
Pour mémoire: économies développées	-4,1	2,9	1,5	-15,1	13,0	4,7	-14,4	10,9	2,8
Pour mémoire: économies en développement et CEI	2,2	7,2	5,7	-7,4	14,9	5,4	-10,5	18,1	7,9

* Y compris les Caraïbes.

^b Hong Kong, Chine; République de Corée; Singapour; et Taipei chinois.

Source: Secrétariat de l'OMC.

Tableau 1.3 : Exportations mondiales de marchandises et de services commerciaux, 2005-2011
(Milliards de \$ et variation annuelle en pourcentage)

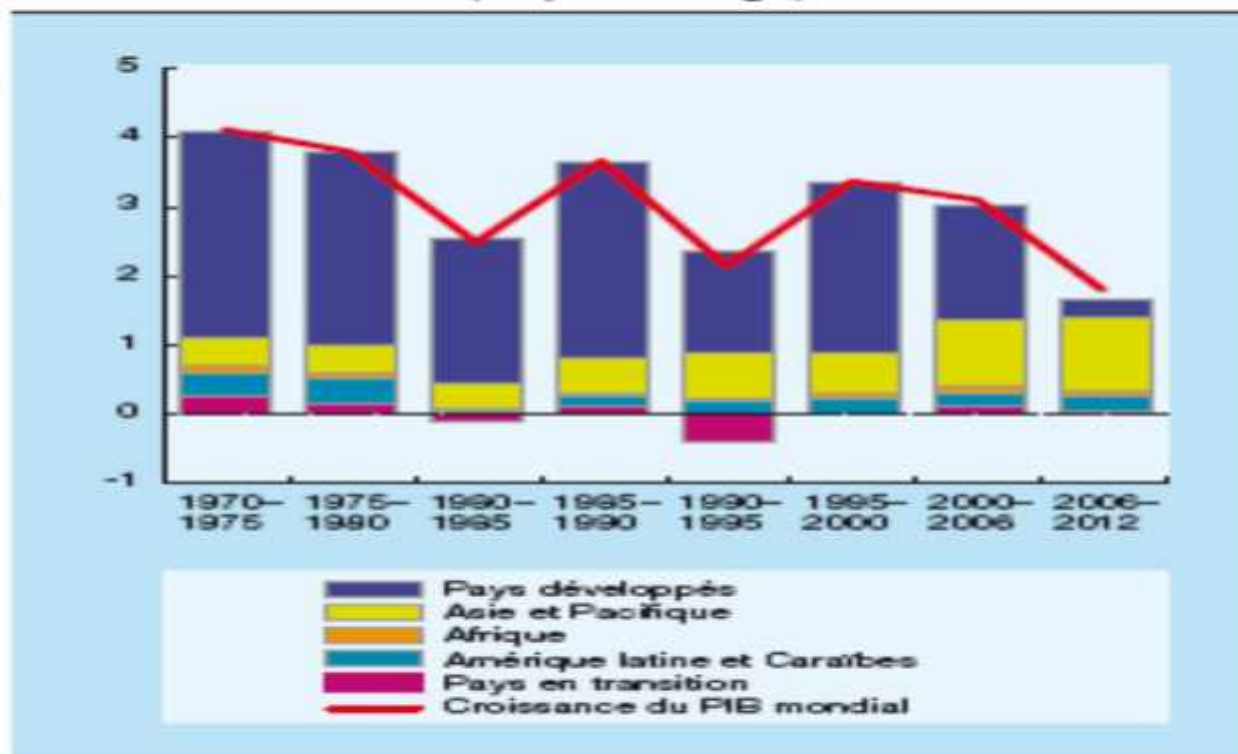
	Valeur	Variation annuelle en %			
		2009	2010	2011	2005-11
	2011				
Marchandises	18,217	-22	22	19	10
Services commerciaux	4,149	-11	10	11	9
Transports	855	-23	15	8	7
Voyages	1,063	-9	9	12	7
Autres services commerciaux	2,228	-7	8	11	10

Source: Secrétariat de l'OMC pour les marchandises et Secrétariats de l'OMC et de la CNUCED pour les services commerciaux.

Graphique 1.1

CONTRIBUTIONS RÉGIONALES À LA CROISSANCE DU PIB MONDIAL, 1970-2012

(En pourcentage)



Source: Calculs du secrétariat de la CNUCED d'après le tableau 1.1; UNCTADstat; DAES/ONU, *National Accounts Main Aggregates*; Banque mondiale, *Indicateurs du développement dans le monde*; et Maddison, 2008.

Note: Les données sont des moyennes pour les périodes.

- Après un vigoureux rebond en 2010, l'expansion du commerce international s'est ralentie pour s'établir à seulement 5,5 % en 2011, et le ralentissement devrait se poursuivre en 2012.
- Dans la plupart des pays développés – en particulier dans la zone euro –, les volumes commerciaux n'ont pas retrouvé leurs niveaux d'avant la crise, en dépit d'une certaine croissance enregistrée au premier semestre de 2012 au Japon et aux États-Unis.
- Le commerce a été comparativement plus dynamique dans les pays en développement, mais sa croissance s'est sensiblement ralentie même dans ces pays, à 6-7 % environ pour 2011. Font exception quelques exportateurs de produits de base, avec une croissance à deux chiffres de leurs importations grâce à l'amélioration de leurs termes de l'échange.
- Ces pays ont bénéficié de prix de produits de base qui se sont maintenus à des niveaux historiquement élevés en 2011 et au premier semestre de 2012; ces prix restent cependant très instables et semblent suivre une tendance à la baisse après les niveaux records atteints dans les premiers mois de 2011.

Tableau 1.2

VOLUME DES EXPORTATIONS ET DES IMPORTATIONS DE MARCHANDISES,
PAR RÉGIONS ET PAYS, 2008-2011

(Variation annuelle en pourcentage)

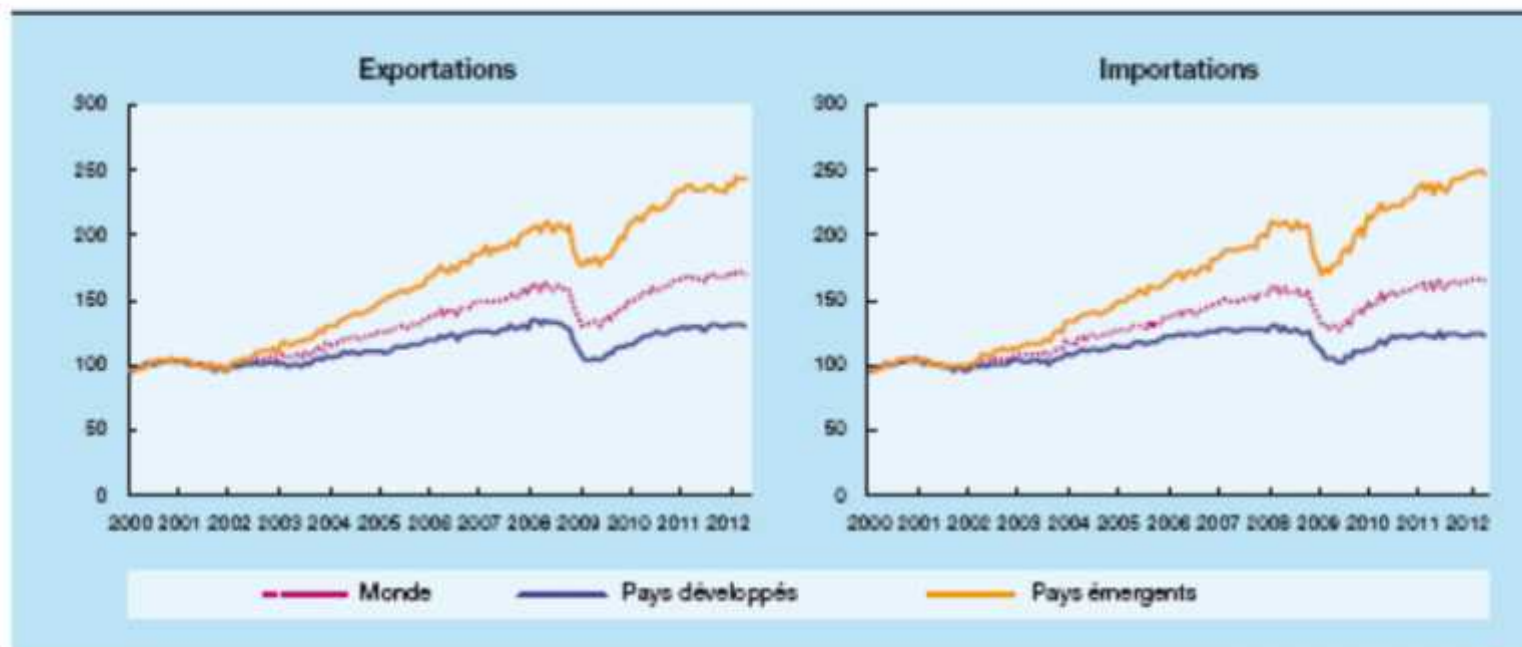
Région/Pays	Volume des exportations				Volume des importations			
	2008	2009	2010	2011	2008	2009	2010	2011
Monde	2,4	-13,1	13,9	5,9	2,5	-13,4	14,1	5,0
Pays développés	2,5	-15,2	13,2	5,1	-0,2	-14,5	11,0	3,5
<i>dont</i>								
Japon	2,3	-24,9	27,5	-0,4	-0,6	-12,4	10,1	1,9
Etats-Unis	5,5	-14,9	15,3	7,2	-3,7	-16,4	14,8	3,8
Union européenne	2,4	-14,3	12,0	6,0	0,8	-14,2	10,0	3,2
Pays en transition	-0,2	-14,4	11,5	6,0	15,5	-28,6	15,5	17,0
<i>dont</i>								
CEI	-2,6	-11,4	13,3	2,3	22,0	-32,5	18,2	19,1
Pays en développement	3,2	-9,7	15,4	7,0	6,6	-9,9	19,2	6,2
<i>Afrique</i>								
Afrique subsaharienne	-4,1	-8,0	10,2	2,9	3,2	-4,4	8,8	7,0
Amérique latine et Caraïbes	-0,3	-11,0	10,3	3,4	8,5	-17,9	23,3	7,1
Asie de l'Est	7,3	-10,6	23,8	9,9	0,4	-5,3	25,0	7,5
<i>dont:</i>								
Chine	10,6	-13,9	29,0	12,6	2,3	-1,8	30,8	10,6
Asie du Sud	6,8	-8,0	6,0	9,1	20,9	-5,6	13,9	4,1
<i>dont:</i>								
Inde	16,8	-6,6	5,9	13,7	29,7	-0,8	13,8	5,3
Asie du Sud-Est	1,6	-10,9	18,8	4,5	8,0	-16,3	21,9	6,1
Asie occidentale	4,4	-1,1	2,6	12,7	12,5	-11,5	5,4	3,8

Source: Calculs du secrétariat de la CNUCED, d'après la base de données UNCTADstat.

Graphique 1.2

COMMERCE MONDIAL EN VOLUME, JANVIER 2000-AVRIL 2012

(Indice, 2000 = 100)



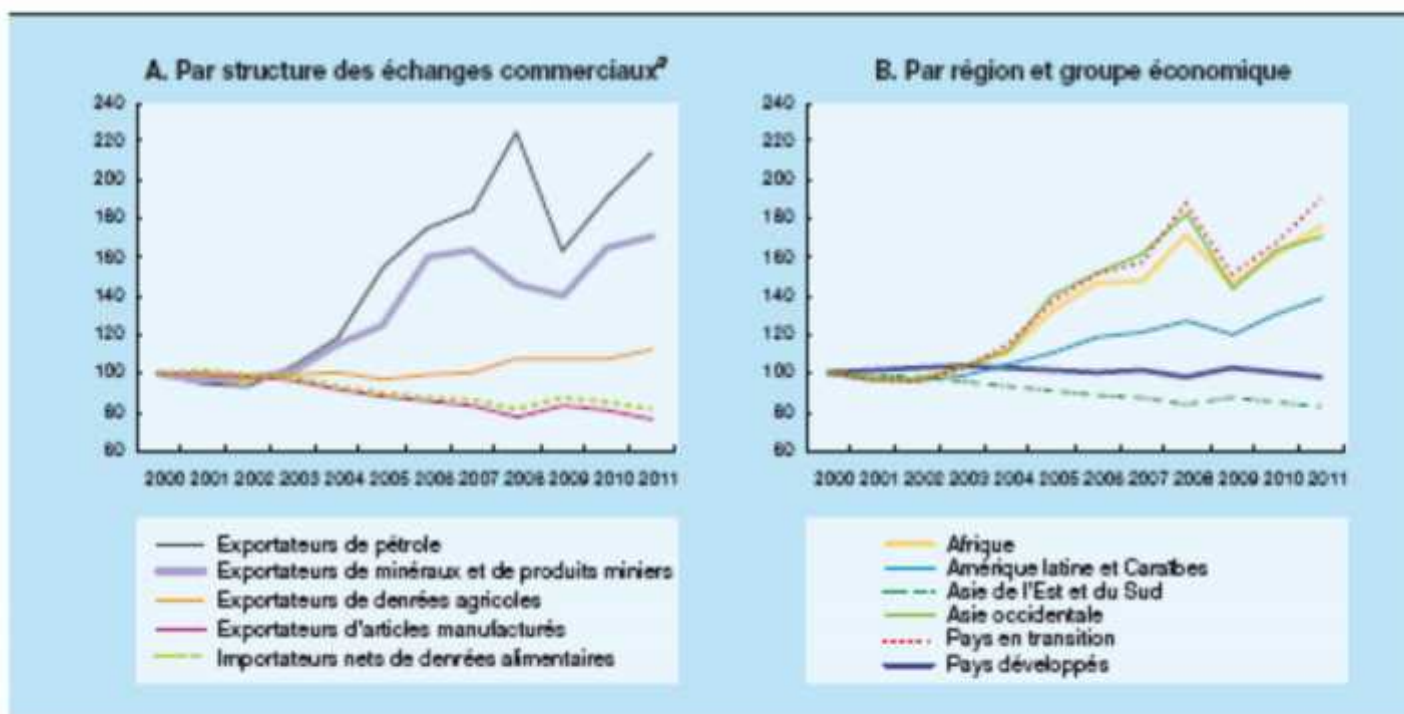
Source: Calculs du secrétariat de la CNUCED, d'après le Bureau d'analyse des politiques économiques des Pays-Bas (CPB), base de données *World Trade*.

Note: Les pays émergents ne comprennent pas les pays d'Europe centrale et orientale.

Graphique 1.3

TERMES DE L'ÉCHANGE NETS, 2000-2011

(Indice, 2000 = 100)



Source: Calculs du secrétariat de la CNUCED, d'après la base de données UNCTADstat.

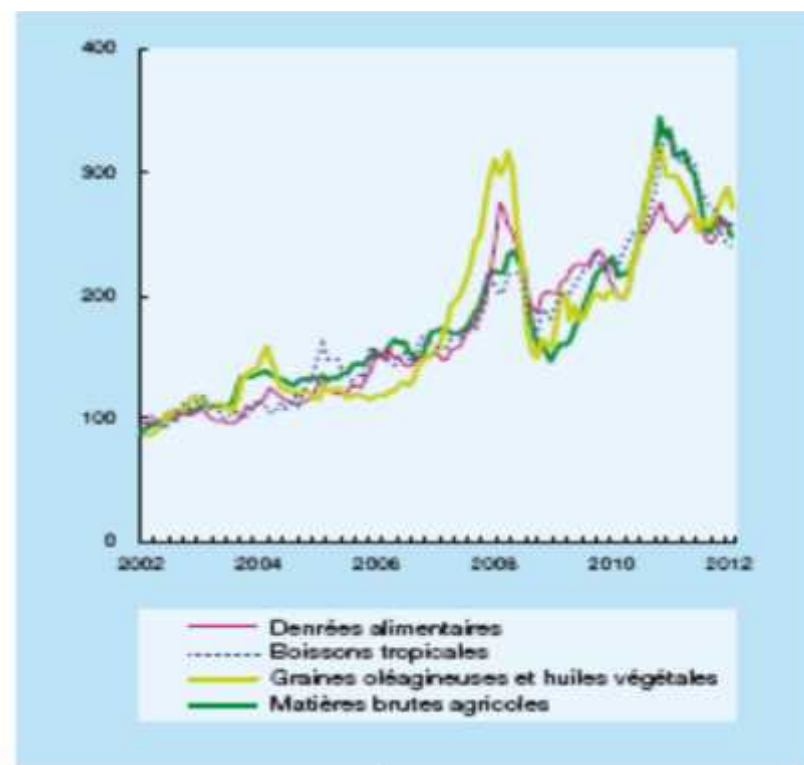
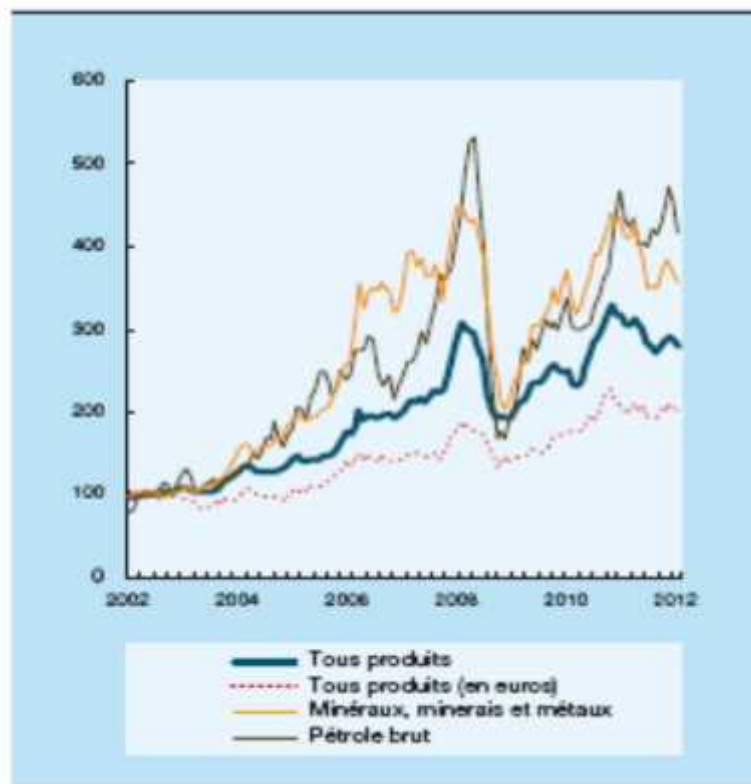
Note: Les importateurs nets de denrées alimentaires sont des pays à faible revenu et à déficit vivrier, non compris les exportateurs de combustibles, d'ouvrages en métaux et de produits miniers.

a Pays en développement et pays en transition.

Graphique 1.4

INDICE DES PRIX MENSUELS DES
PRODUITS DE BASE PAR GROUPE DE
PRODUITS, JANVIER 2002-MAI 2012

(Indice des prix, 2002 = 100)



Source: Calculs du secrétariat de la CNUCED, d'après CNUCED, base de données en ligne *Commodity Price Statistics Online*.

Note: Le prix du pétrole brut est une moyenne simple des prix Dubai/Brent/Texas. Les indices des prix sont basés sur les prix en dollars courants, sauf indication contraire.

Tableau 1.3

PRIX MONDIAUX DES PRODUITS PRIMAIRES, 2006-2012									
(Variation en pourcentage par rapport à l'année précédente, sauf indication contraire)									
Produit/groupe	2006	2007	2008	2009	2010	2011	2012 ^a	Variation par rapport au dernier pic ^b	2011-2012 par rapport à 2003-2008 ^c
Ensemble des produits^d	30,2	13,0	24,0	-16,9	18,2	17,4	-6,5	-15,2	70,8
Ensemble des produits (en DTS)^d	30,5	8,6	19,5	-14,5	19,5	13,5	-4,2	-13,5	64,1
Ensemble des produits alimentaires	16,3	13,3	39,2	-8,5	7,4	17,8	-3,6	-9,5	77,9
Produits alimentaires et boissons tropicales	17,8	8,6	40,4	-5,4	5,6	16,5	-3,6	-8,6	77,7
<i>Boissons tropicales</i>	6,7	10,4	20,2	1,9	17,5	26,8	-17,1	-26,9	97,5
Café	7,1	12,5	15,4	-8,9	27,3	42,9	-18,5	-31,8	124,7
Cacao	3,5	22,6	32,2	11,9	8,5	-4,9	-22,1	-33,4	52,4
Thé	11,7	-12,3	27,2	10,5	-1,0	11,4	-1,7	-7,4	55,1
<i>Produits alimentaires</i>	19,0	8,5	42,5	-8,0	4,4	15,4	-2,1	-6,7	75,8
Sucre	49,4	-31,7	26,9	41,8	17,3	22,2	-11,3	-29,7	144,1
Viande bovine	-2,4	1,9	2,6	-1,2	27,5	20,0	4,7	-3,8	62,8
Maïs	24,4	38,2	34,0	-24,4	13,2	50,1	-5,0	-13,8	105,3
Blé	26,6	34,3	27,5	-31,4	3,3	35,1	-12,1	-23,1	48,3
Riz	5,5	9,5	110,7	-15,8	-11,5	5,9	3,7	-0,7	61,8
Bananes	18,5	-0,9	24,6	0,7	3,7	10,8	5,0	-17,0	61,5
Graines oléagineuses et huiles végétales	5,0	52,9	31,9	-28,4	22,7	27,2	-3,7	-15,4	78,9
Soja	-2,2	43,0	36,1	-16,6	3,1	20,2	-0,1	-0,3	60,5
Matières brutes agricoles	13,3	12,0	20,5	-17,5	38,3	28,1	-15,9	-28,4	89,1
Cuir et peaux	5,1	4,5	-11,3	-30,0	60,5	14,0	-2,5	-4,6	20,2
Coton	5,9	10,2	12,8	-12,2	65,3	47,5	-36,2	-61,5	120,9
Tabac	6,4	11,6	8,3	18,0	1,8	3,8	-2,1	-5,3	47,9
Caoutchouc	40,6	9,5	16,9	-27,0	90,3	32,0	-20,7	-37,2	154,0
Bois tropicaux	-4,7	19,5	39,3	-20,6	1,8	13,8	-4,2	-10,7	32,4
Minéraux, minerais et métaux	60,3	12,8	6,2	-30,3	33,7	12,7	-7,7	-19,3	53,7
Aluminium	35,4	2,7	-2,5	-35,3	30,5	10,4	-11,8	-24,9	8,3
Phosphate	5,3	60,5	387,2	-64,8	1,1	50,3	2,8	-13,6	92,3
Minéral de fer	..	77,4	26,8	-48,7	82,4	15,0	-15,4	-27,0	37,9
Étain	18,9	65,6	27,3	-26,7	50,4	28,0	-14,8	-37,3	139,4
Cuivre	82,7	5,9	-2,3	-26,3	47,0	17,1	-8,8	-19,7	78,1
Nickel	64,5	53,5	-43,3	-30,6	48,9	5,0	-18,0	-39,8	7,7
Plomb	32,0	100,2	-19,0	-17,7	25,0	11,8	-13,9	-27,3	65,6
Zinc	137,0	-1,0	-42,2	-11,7	30,5	1,5	-8,8	-21,7	10,0
Or	35,9	15,3	25,1	11,6	26,1	27,8	5,9	-10,5	182,5
Pétrole brut^e	20,4	10,7	36,4	-36,3	28,0	31,4	6,9	-11,6	80,5
<i>Pour mémoire:</i>									
Articles manufacturés^f	3,4	7,5	4,9	-5,6	1,9	8,4

Source: Calculs du secrétariat de la CNUCED, d'après CNUCED, *Commodity Price Statistics Online*; et Division de statistique de l'Organisation des Nations Unies, *Bulletin mensuel de statistiques*, diverses livraisons.

Note: En dollars courants, sauf indication contraire.

a Variation en pourcentage entre la moyenne pour la période janvier-mai 2012 et la moyenne pour 2011.

b Variation en pourcentage entre mai 2012 et le dernier pic mensuel.

c Variation en pourcentage entre la moyenne de 2003 à 2008 et la moyenne de 2011-2012.

d À l'exception du pétrole brut.

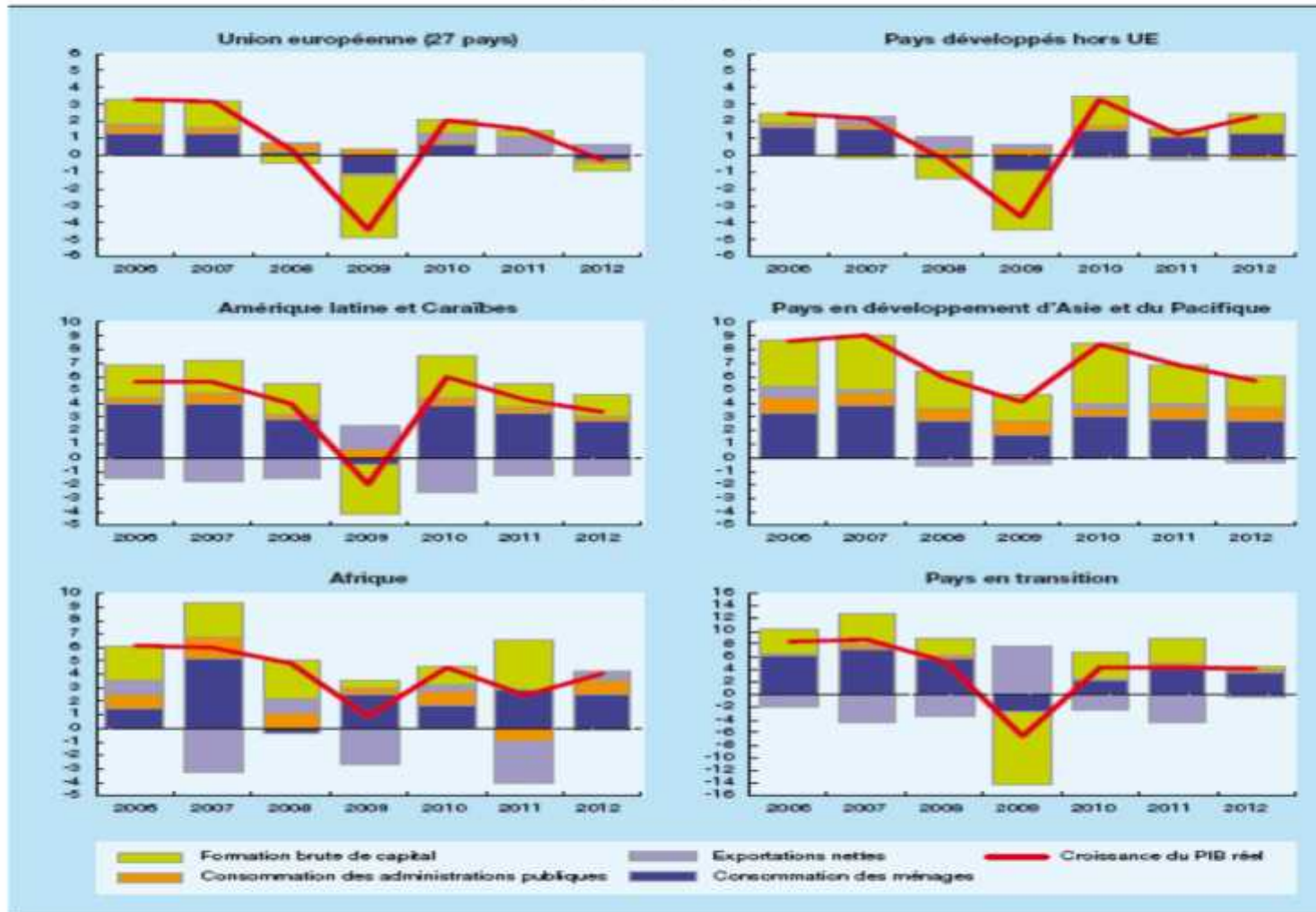
e Moyenne du Brent, du Dubai et du West Texas Intermediate, moyenne simple.

f Valeur unitaire à l'exportation des articles manufacturés des pays développés.

Graphique 1.5

CROISSANCE DU PIB RÉEL ET CONTRIBUTION DES EXPORTATIONS NETTES ET DE LA DEMANDE INTÉRIEURE DANS DIVERS GROUPES DE PAYS (2006-2012)

(En pourcentage)



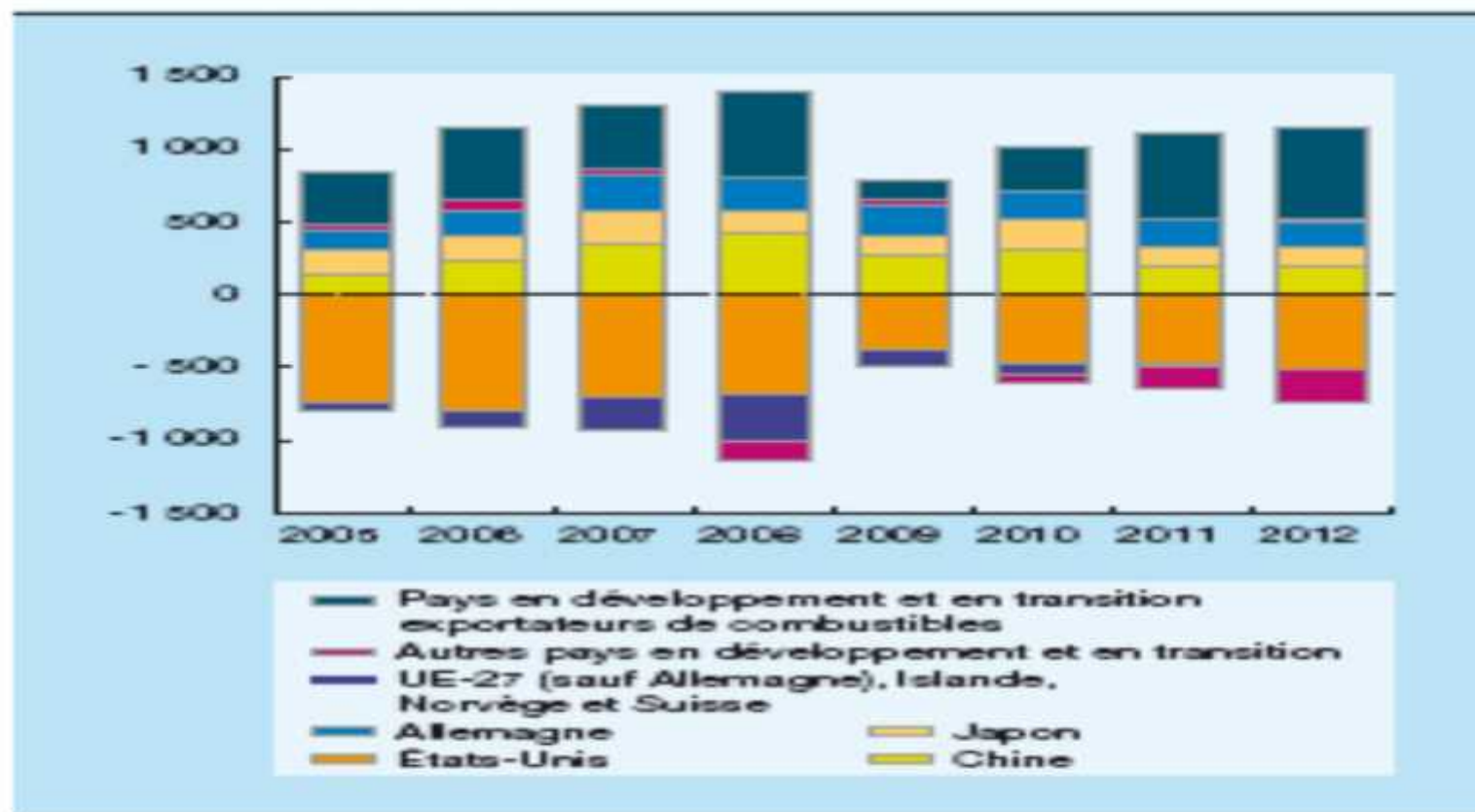
Source: Calculs du secrétariat de la CNUCED, d'après tableau 1.1; Département des affaires économiques et sociales de l'ONU, base de données Comptes nationaux, principaux agrégats; Commission européenne, base de données macroéconomiques annuelles (AMECO); Commission économique pour l'Amérique latine et les Caraïbes, CEPALSTAT; base de données de l'Economist Intelligence Unit (EIU); FMI, Perspectives de l'économie mondiale; et sources nationales.

Note: Les données pour 2011 sont des estimations préliminaires et les données pour 2012 sont des prévisions.

Graphique 1.6

SOLDES DE LA BALANCE COURANTE DE CERTAINS PAYS ET GROUPES DE PAYS (2005-2012)

(En milliards de dollars courants)

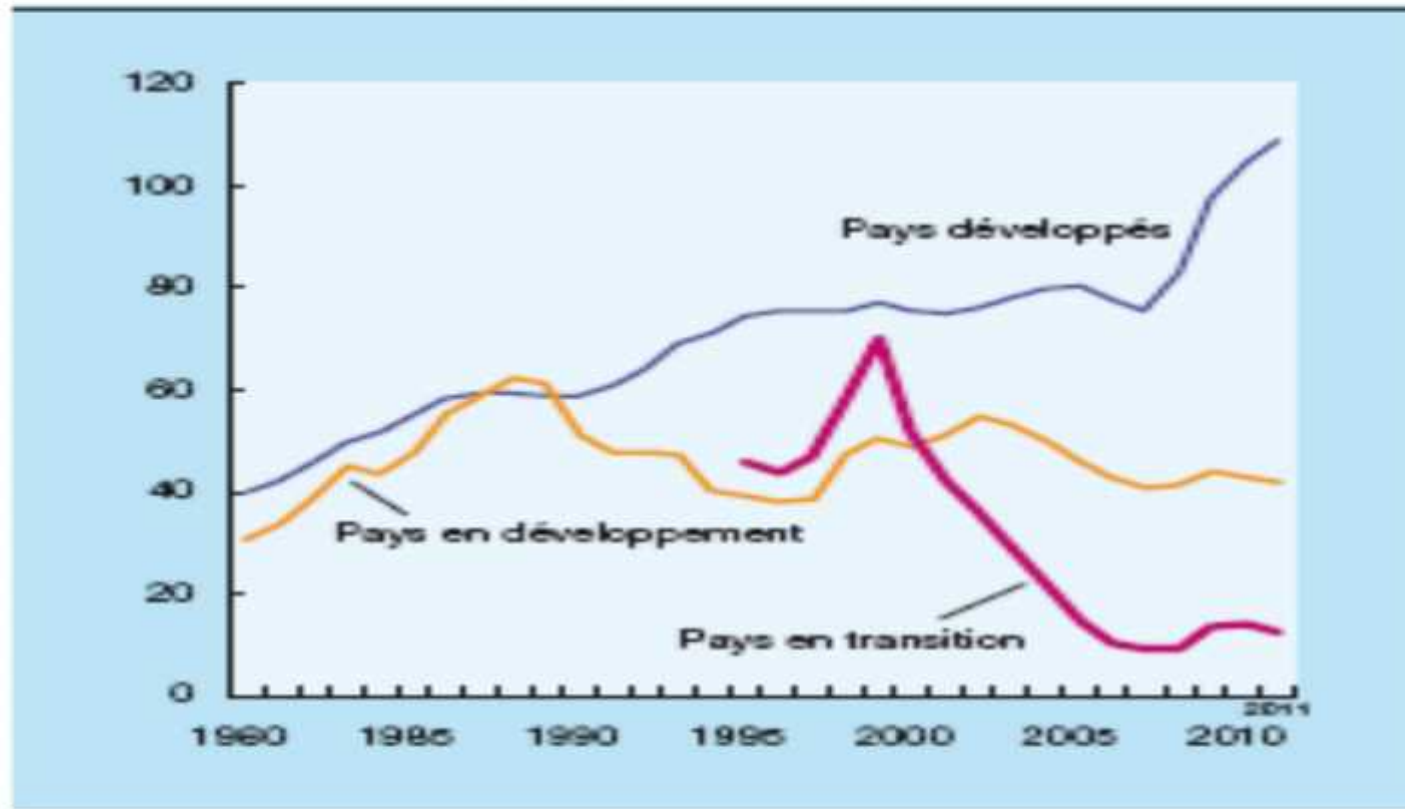


Source: Calculs du secrétariat de la CNUCED d'après Département des affaires économiques et sociales de l'ONU, 2012b; FMI, bases de données *Perspectives de l'économie mondiale* et *Statistiques de balance des paiements*; et base de données de l'EIU.

Note: Les données pour 2012 sont des prévisions.

Graphique 1.7

RATIO DETTE PUBLIQUE/PIB, 1980-2011
(En pourcentage)



Source: Calculs du secrétariat de la CNUCED, d'après FMI, base de données rétrospectives sur la dette publique, *Perspectives de l'économie mondiale*, avril 2012, et *Rapports de pays 2012 pour les consultations au titre de l'article IV*.

Tableau 3.1

PART DES SALAIRES DANS LE PIB DANS CERTAINS PAYS, 1920-2010

(En pourcentage)

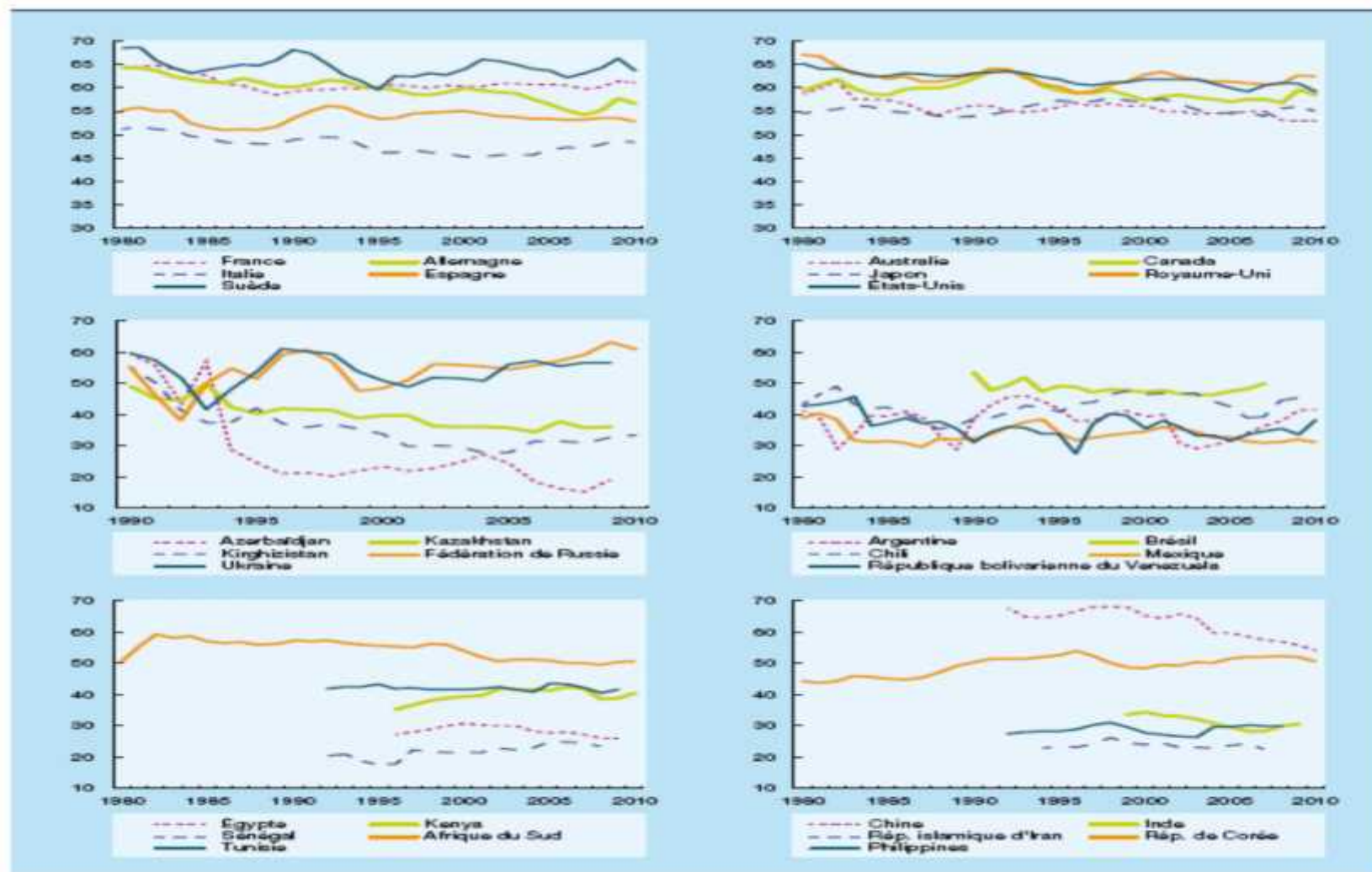
	1920	1925	1930	1935	1940	1945	1950	1955	1960	1965	1970	1975	1980	1985	1990	1995	2000	2005	2010
France	66,3	65,1	67,5	69,5	68,7	..	62,2	65,9	65,6	67,6	66,4	70,3	71,7	68,0	62,4	60,3	60,5	61,0	61,4
Royaume-Uni	61,9	61,9	61,9	64,2	63,7	..	66,8	67,5	68,8	67,5	67,6	70,6	67,1	61,9	62,9	60,3	62,8	61,4	62,6
États-Unis	55,4	56,7	57,2	60,1	57,5	59,3	61,3	60,5	65,3	63,7	64,6	62,0	62,6	61,4	61,5	59,7	59,0
Japon	40,9	39,4	43,7	43,0	55,0	54,6	55,0	54,1	57,3	57,0	54,8	55,0
Rép. de Corée	37,1	35,3	44,3	45,2	50,5	52,7	48,6	51,6	50,6
Argentine	47,5	46,2	38,4	38,1	44,1	47,6	40,5	39,5	38,6	41,9	39,4	31,6	41,5
Chili	44,6	43,0	47,8	45,3	43,3	42,4	38,7	40,9	46,5	42,5	44,1

Source: Calculs du secrétariat de la CNUCED, d'après la base de données *OECD StatExtracts*; CEPALC, base de données *CEPALSTAT*; États-Unis, base de données du *Bureau of Economic Analysis*; Royaume-Uni, base de données du *Office for National Statistics*; Lindenboim, Kennedy et Graña, 2011; et Piketty, 2008.

Note: Les chiffres représentent la rémunération totale des employés en pourcentage du PIB au coût des facteurs.

RÉPARTITION FONCTIONNELLE DES REVENUS DANS CERTAINS PAYS, 1980-2010

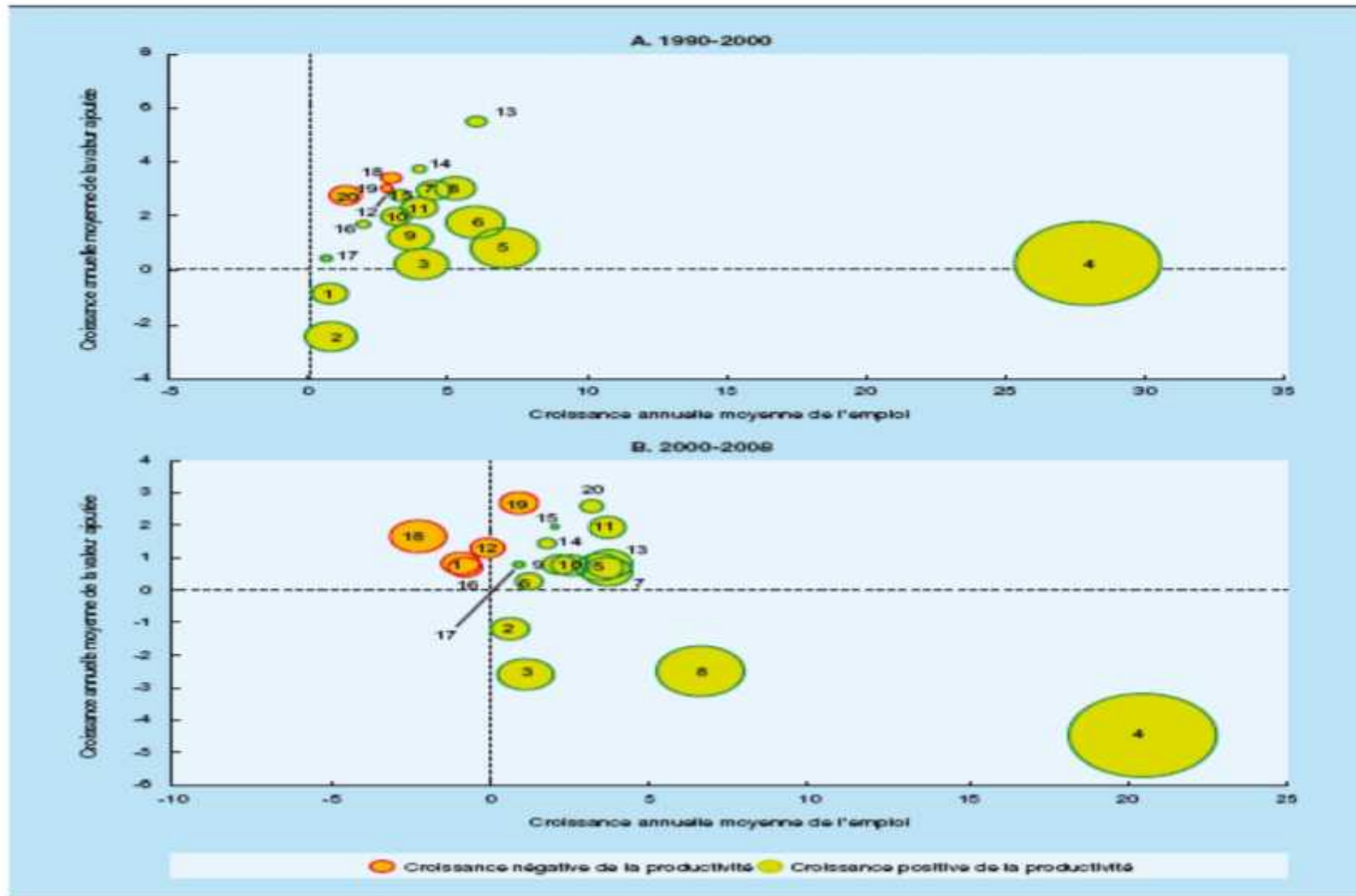
(Part en pourcentage des salaires dans le PIB, au coût des facteurs)



Source: Calculs du secrétariat de la CNUCED, d'après la base de données OECD.StatExtracts; Division de statistique de l'ONU, base de données Main Aggregates and Detailed Tables; CEPALC, base de données CEPALSTAT; et base de données de l'Office for National Statistics du Royaume-Uni.

CROISSANCE DE L'EMPLOI, DE LA VALEUR AJOUTÉE ET DE LA PRODUCTIVITÉ, PAR SECTEUR AUX ÉTATS-UNIS

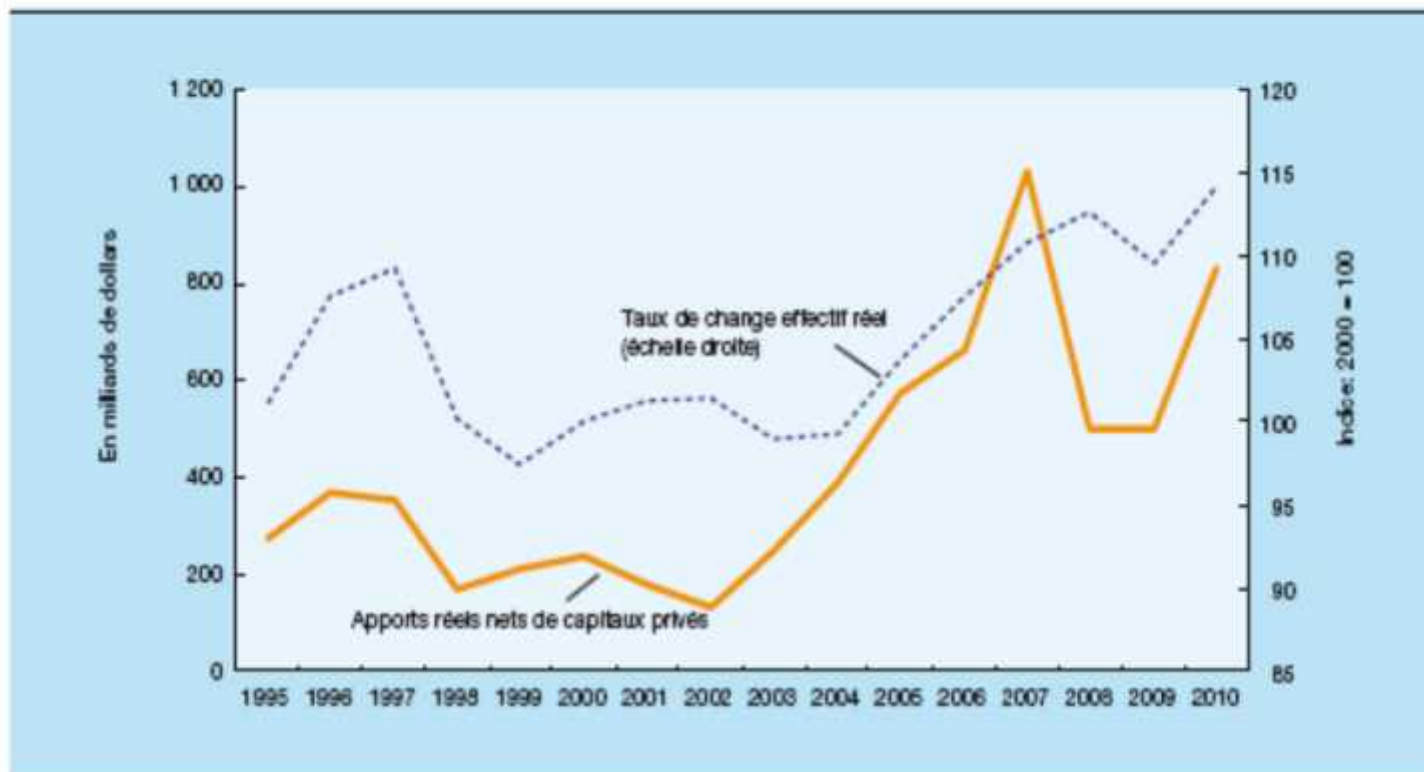
(En pourcentage)



Source: Calculs du secrétariat de la CNUCED, d'après des données du Bureau d'analyse économique des États-Unis.

Note: La taille de chaque cercle est proportionnelle à la croissance de la productivité dans le secteur considéré. 1: Agriculture et industries extractives; 2: Services publics de distribution; 3 Industries manufacturières (sauf ordinateurs et biens électroniques); 4: Ordinateurs et biens électroniques; 5: Commerce de gros; 6: Commerce de détail; 7: Transports et entreposage; 8: Information; 9: Finance et assurances; 10: Immobilier, location et crédit bail; 11: Services professionnels, scientifiques et techniques; 12: Gestion de sociétés et d'entreprises; 13: Services administratifs et services de gestion des déchets; 14: Arts, spectacles et loisirs; 15: Hébergement et services alimentaires; 16: Autres services, sauf services publics; 17: Services publics; 18: Construction; 19: Services d'éducation; 20: Services de santé et d'assistance sociale.

APPORTS RÉELS NETS DE CAPITAUX PRIVÉS ET TAUX DE CHANGE EFFECTIF RÉEL DANS LES PAYS ÉMERGENTS, 1995-2010

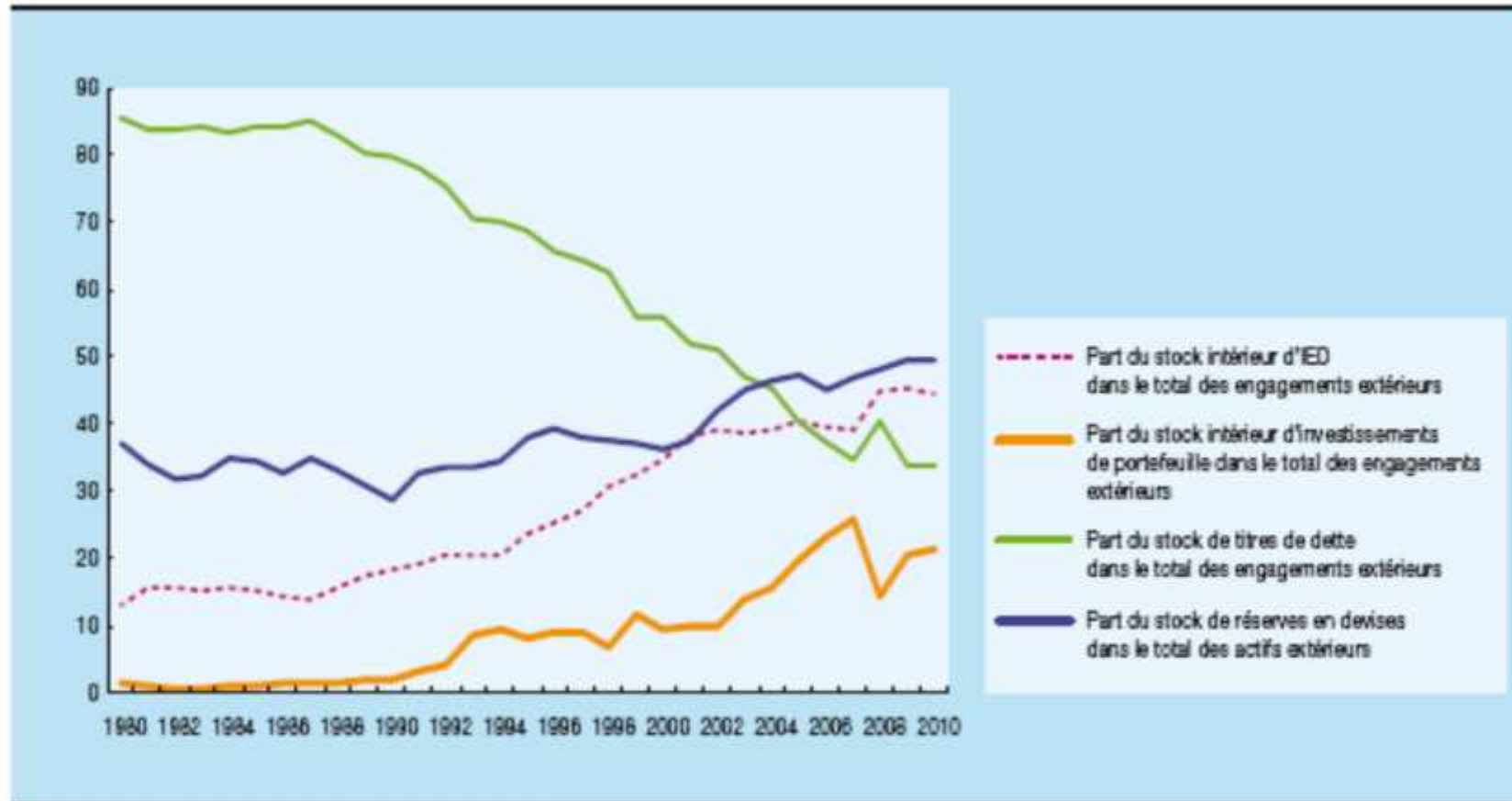


Source: Calculs du secrétariat de la CNUCED, d'après Institut de finance internationale (IFI), *Capital Flows to Emerging Market Economies*, septembre 2011.

Note: Les flux nominaux nets de capitaux privés sont corrigés de l'indice implicite des prix du PIB des États-Unis (2008 = 100). Sont définis par l'IFI comme «pays émergents» les pays suivants: Afrique du Sud, Arabie saoudite, Argentine, Brésil, Bulgarie, Chili, Chine, Colombie, Égypte, Émirats arabes unis, Équateur, Fédération de Russie, Hongrie, Inde, Indonésie, Liban, Malaisie, Maroc, Mexique, Nigéria, Pérou, Philippines, Pologne, République bolivarienne du Venezuela, République de Corée, République tchèque, Roumanie, Thaïlande, Turquie et Ukraine.

COMPOSITION DES ACTIFS ET DES ENGAGEMENTS EXTÉRIERS DANS LES PAYS ÉMERGENTS, 1980-2010

(En pourcentage)



Source: Calculs du secrétariat de la CNUCED, d'après la base de données *Lane and Milesi-Ferretti External Wealth of Nations*.

Note: Les chiffres indiqués en ordonnée correspondent aux moyennes pondérées par le PIB. Le graphique concerne les pays émergents suivants: Afrique du Sud, Arabie saoudite, Argentine, Brésil, Bulgarie, Chili, Chine, Colombie, Égypte, Émirats arabes unis, Équateur, Fédération de Russie, Hongrie, Inde, Indonésie, Liban, Malaisie, Maroc, Mexique, Nigéria, Pérou, Philippines, Pologne, Province chinoise de Taïwan, Région administrative spéciale de Hong Kong (Chine), République bolivarienne du Venezuela, République de Corée, République tchèque, Thaïlande, Turquie et Ukraine.

Tableau 5.1

INDICATEURS DES RECETTES FISCALES, PAYS DÉVELOPPÉS, 1981-2010						
<i>(En pourcentage du PIB courant)</i>						
	1981-1985	1986-1990	1991-1995	1996-2000	2001-2005	2006-2010
Recettes totales et dons	41,6	42,5	42,8	42,2	41,5	41,8
<i>dont:</i>						
Recettes fiscales	26,6	27,8	26,9	26,3	25,9	26,0
<i>dont:</i>						
TVA	5,5	6,1	6,3	6,7	7,0	7,1
Taxe à la frontière	0,9	0,8	1,1	1,1	0,8	0,8
Impôt sur le revenu	13,3	13,9	12,8	12,3	12,0	12,1
<i>dont:</i>						
Impôt sur le revenu des sociétés	2,5	2,7	2,7	3,1	3,2	3,5
Autres recettes fiscales	6,9	7,0	6,7	6,2	6,1	6,1
Cotisations sociales	9,5	9,7	10,9	10,3	10,1	10,0
Autres recettes*	7,3	3,3	5,1	6,1	5,4	5,3
<i>Pour mémoire:</i>						
Ratio impôt sur le revenu/TVA	2,42	2,28	2,03	1,84	1,71	1,70

Source: Calculs du secrétariat de la CNUCED, d'après la base de données sur les statistiques Eurostat; base de données StatExtracts de l'OCDE.

Note: Les données concernant la moyenne sur cinq ans de l'observation médiane des recettes des administrations publiques.

a Inclut les recettes en capital.

**DÉPENSES BUDGÉTAIRES POUR CERTAINES RÉGIONS
ET CERTAINS GROUPES DE PAYS, 1991-2010**

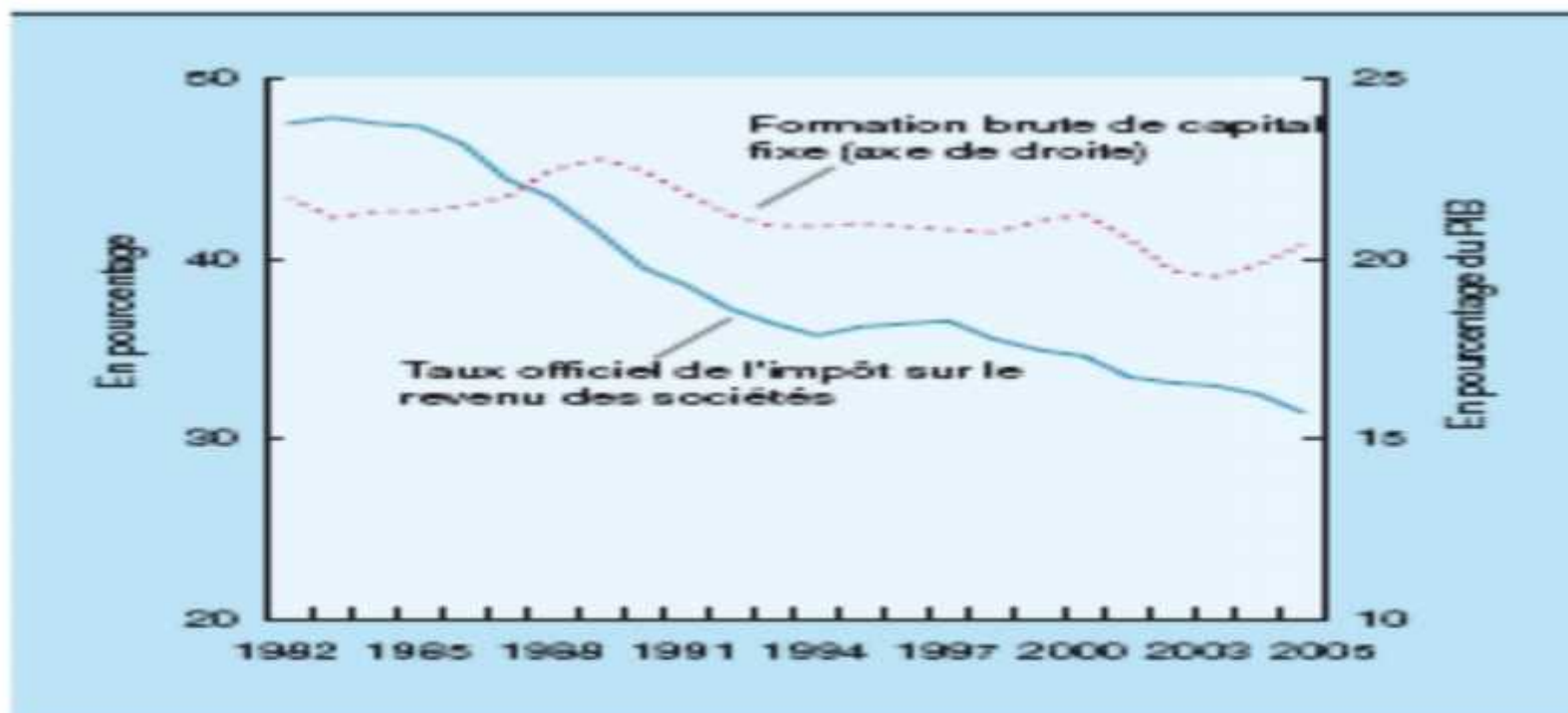
(En pourcentage du PIB)

	1991-1995	1996-2000	2001-2005	2006-2010
Pays développés				
Dépenses totales	47,4	44,1	43,1	44,5
dont:				
Dépenses d'investissement	5,0	4,6	4,3	4,7
Dépenses courantes	42,6	39,6	38,8	39,7
dont:				
Service des intérêts	5,2	3,9	2,7	2,3
Afrique				
Dépenses totales	26,6	23,8	26,2	27,6
dont:				
Dépenses d'investissement	5,5	5,5	6,6	7,8
Dépenses courantes	21,1	18,3	19,6	19,8
dont:				
Service des intérêts	2,7	2,4	2,5	1,7
Amérique latine				
Dépenses totales	24,5	26,6	27,7	29,8
dont:				
Dépenses d'investissement	5,2	5,3	4,6	5,7
Dépenses courantes	19,3	21,3	23,1	24,2
dont:				
Service des intérêts	2,8	2,8	3,3	2,3
Asie de l'Est, du Sud et du Sud-Est				
Dépenses totales	22,0	20,7	21,5	22,1
dont:				
Dépenses d'investissement	5,7	5,1	4,8	4,8
Dépenses courantes	16,3	15,5	16,7	17,3
dont:				
Service des intérêts	4,4	2,5	2,5	2,1
Asie occidentale				
Dépenses totales	37,7	33,6	32,0	30,0
dont:				
Dépenses d'investissement	4,9	5,0	5,7	6,5
Dépenses courantes	32,8	28,5	26,3	23,6
dont:				
Service des intérêts	2,7	4,7	4,1	2,2
Pays en transition				
Dépenses totales	–	36,1	30,7	33,1
dont:				
Dépenses d'investissement	–	5,9	4,6	5,1
Dépenses courantes	–	30,2	26,1	28,1
dont:				
Service des intérêts	–	1,9	1,1	0,6

Source: Calculs du secrétariat de la CNUCED, d'après la base de données statistiques Eurostat; la base de données StatExtracts de l'OCDE; la base de données CEPALSTAT de la CEPALC; les bases de données Perspectives de l'économie mondiale et Statistiques de finances publiques du FMI; et les sources nationales.

Note: Les données sont les données moyennes observées sur cinq ans. L'Asie de l'Est, du Sud et du Sud-Est comprend: Chine, RAS de Hong-Kong (Chine), province chinoise de Taïwan, Inde, Indonésie, République islamique d'Iran, République de Corée, Malaisie, Népal, Philippines, Singapour, Sri Lanka, Thaïlande et Viet Nam. (Les données pour la Chine renvoient aux recettes et aux dépenses budgétaires, et ne tiennent pas compte des fonds extrabudgétaires et des fonds de sécurité sociale.) L'Amérique latine comprend: Argentine, Bolivie, République bolivarienne du Venezuela, Brésil, Chili, Colombie, Costa Rica, Cuba (Indicateurs de recettes uniquement), République dominicaine, Équateur, El Salvador, Guatemala, Haïti, Honduras, Mexique, Nicaragua, Panama, Paraguay, Pérou et Uruguay. Pour l'Afrique, sont exclus: Botswana, Burkina Faso, Guinée équatoriale, Lesotho, Libéria, Madagascar, Mauritanie, Mayotte, Sainte-Hélène, Seychelles, Somalie, Sahara occidental et Zimbabwe. Pour l'Asie occidentale, sont exclus: Iraq, Jordanie, Territoire palestinien occupé et Yémen. Pour les pays en transition, sont exclus: le Monténégro.

**TAUX OFFICIELS DE L'IMPÔT SUR LE REVENU
DES SOCIÉTÉS ET FORMATION BRUTE
DE CAPITAL FIXE DANS CERTAINS
PAYS DÉVELOPPÉS, 1982- 2005**

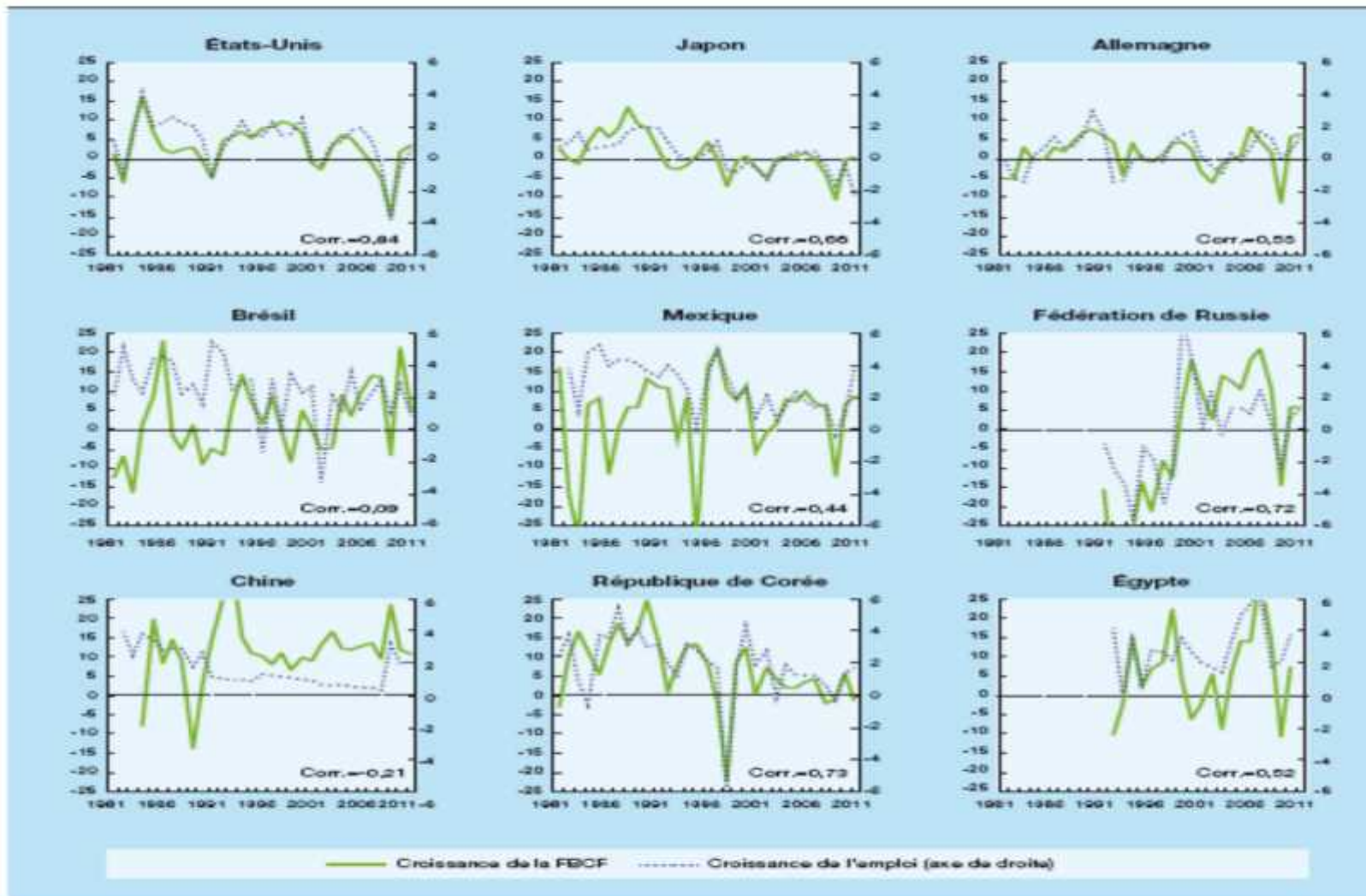


Source: Calculs du secrétariat de la CNUCED, d'après une version actualisée de Devereux, Griffith and Klemm, 2002, à l'adresse: <http://www.ifs.org.uk/corptax/internationaltaxdata.zip>.

Note: Les données concernent la moyenne établie pour les pays suivants: Allemagne, Australie, Autriche, Belgique, Canada, Espagne, États-Unis, Finlande, France, Grèce, Irlande, Italie, Japon, Norvège, Pays-Bas, Portugal, Royaume-Uni, Suède et Suisse.

**CROISSANCE DE L'EMPLOI ET DE LA FORMATION BRUTE
DE CAPITAL FIXE DANS CERTAINS PAYS, 1981-2011**

(En pourcentage)

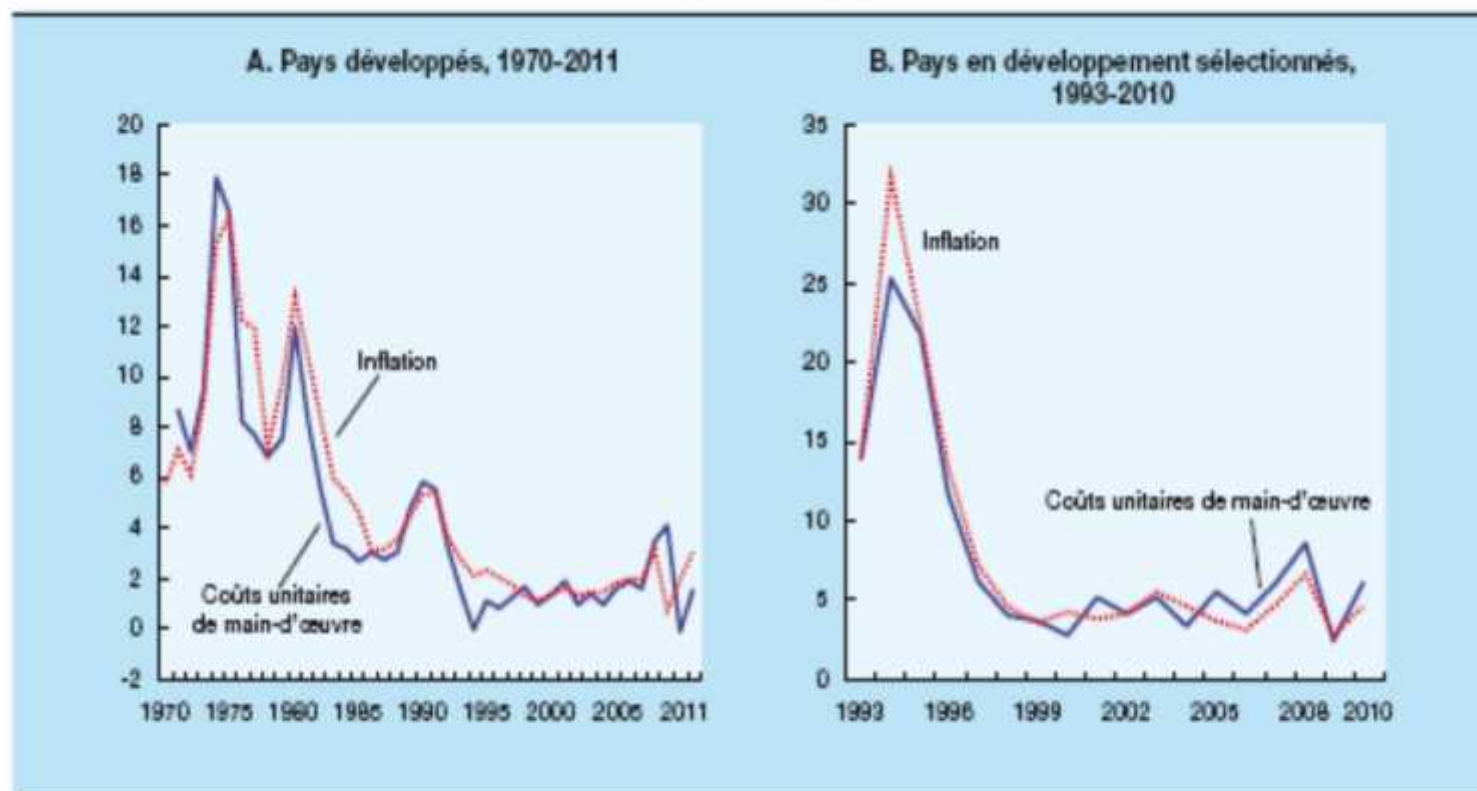


Source: Calculs du secrétariat de la CNUCED; base de données *National Accounts Main Aggregates* du Département des affaires économiques et sociales de l'ONU; base de données *LABORSTAT* et base de données *KLM* de l'OIT; base de données *OECD.StatExtracts*, *Annual Labour Force Statistics* et *Principaux indicateurs économiques*; base de données *CEPALSTAT* de la CEPALC; et sources nationales.

Note: Corr. = corrélation.

ÉVOLUTION ANNUELLE DES COÛTS UNITAIRES DE MAIN-D'ŒUVRE ET DE L'INFLATION

(En pourcentage)



Source: Calculs du secrétariat de la CNUCED, d'après FMI, *Statistiques financières internationales*; CEPALC, *CEPALSTAT*; Division de statistiques de l'ONU, *National Accounts Statistics: Main Aggregates and Detailed Tables*; base de données AMECO de la Commission européenne; et UNCTADstat.

Note: Coûts unitaires de main-d'œuvre dans l'ensemble de l'économie. Les pays en développement sélectionnés sont l'Afrique du Sud, l'Argentine, le Brésil, la Chine, le Honduras, le Mexique, le Panama, la République bolivarienne du Venezuela, la République de Corée et la Tunisie.